



Ústav zdravotnických informací a statistiky České republiky
Institut biostatistiky a analýz, Lékařská fakulta, Masarykova univerzita
společné pracoviště

Potenciál Národního zdravotnického informačního systému ČR v prezentaci geografických informací o dostupnosti a kvalitě léčebné péče.

prof. RNDr. Ladislav Dušek, Ph.D.

RNDr. Martin Komenda, Ph.D.

NZIS v roce 2018: stav -> možnosti -> další rozvoj

NZIS velmi různorodý systém

Statistické zjišťování
(klinické výkazy, ekonomické výkazy)

Zdravotnické a populační registry
(specifické diagnostické a/nebo klinické registry)

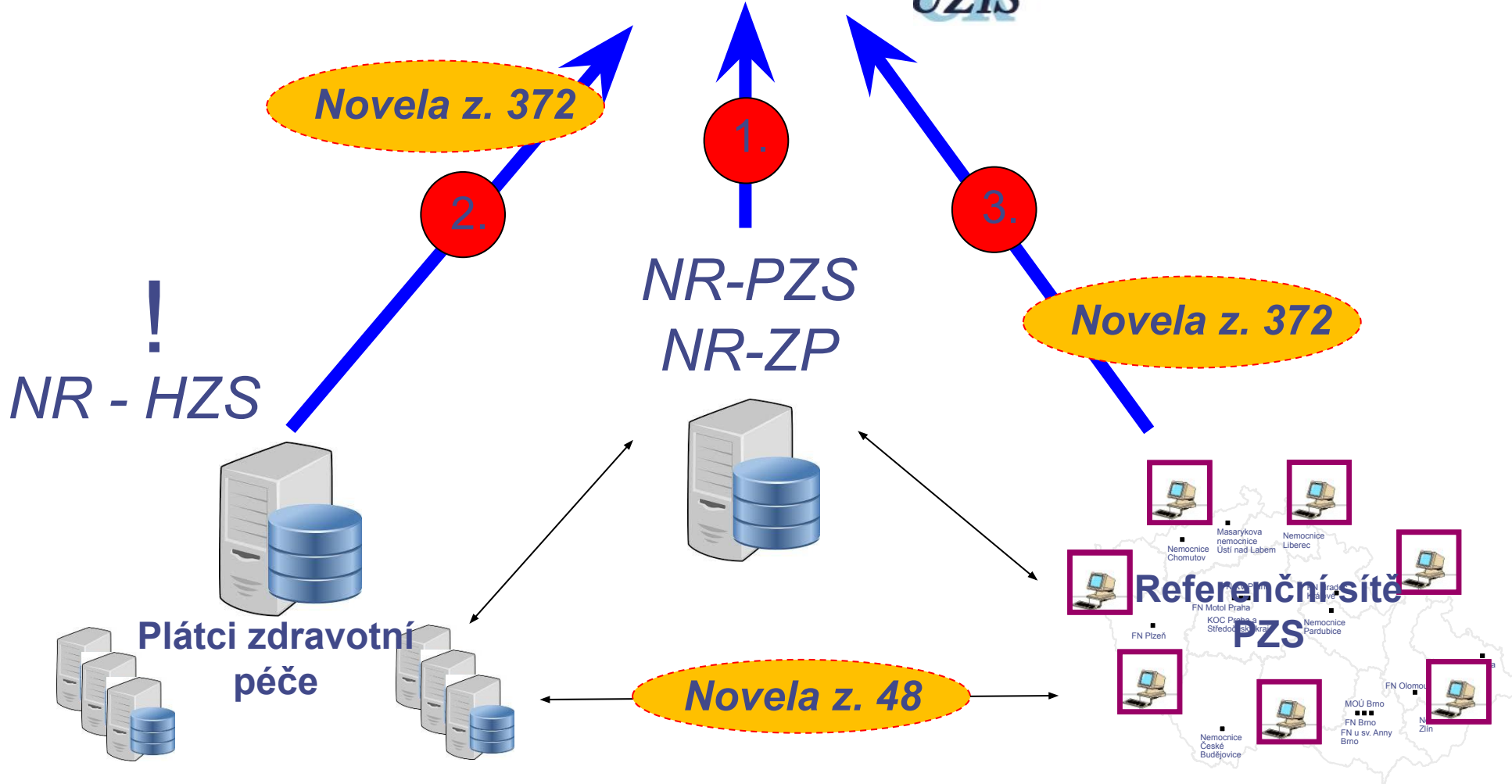
Referenční a logistické informační systémy
(např. NRZP, NRPZS)

Mezinárodní studie, průzkumy, ...
(Health Data OECD, Eurostat, EHS, EHLEIS, ...)

NZIS



NC-MNK

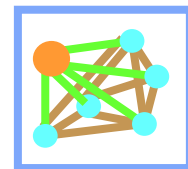
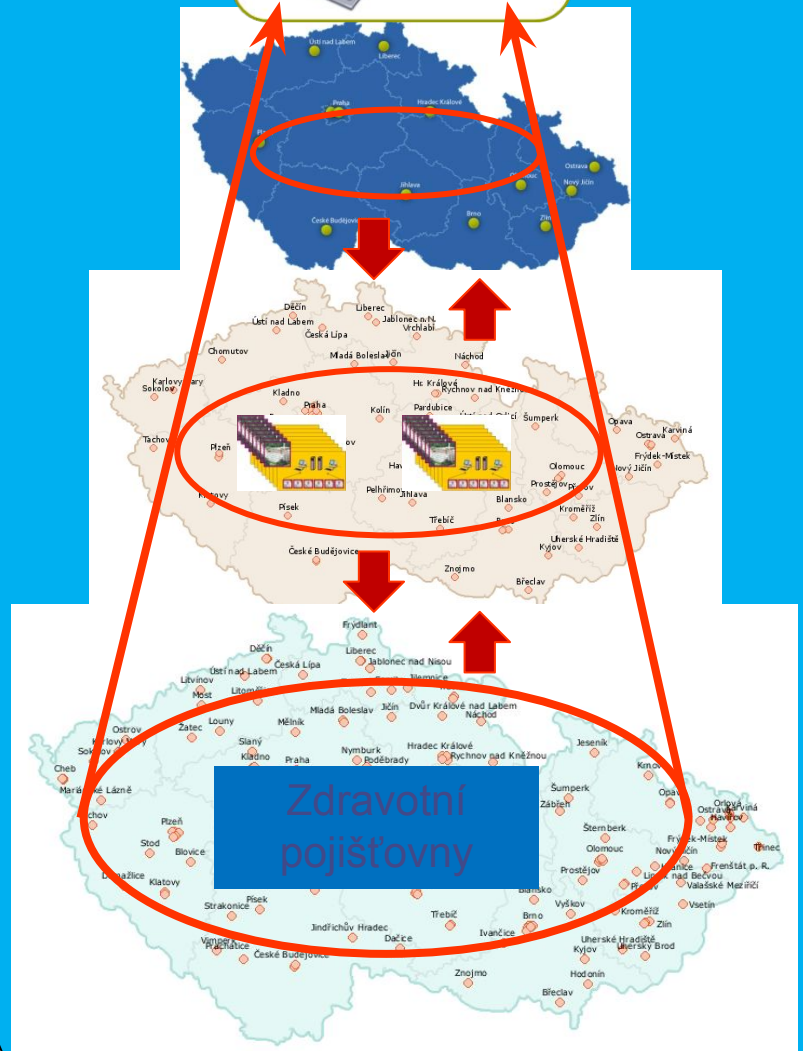


Central repository



Help desk

Methodical centre



**Epidemiologie
Populační
registry**

Novela z. 372

Populační a léčebná zátěž



**Nemocnice
Specializované
registry**

**Nemocniční informační systémy
Regionální a národní registry**

Novela z. 48



**Monitoring
vykázané péče**

**Primární péče (PL, gynekologové)
Léčba vykazovaná ZZ
Monitoring centrové léčby**

Novela z. 372

Národní registr poskytovatelů ZS



07 - 09/2017

Plná funkčnost

<http://nrpzs.uzis.cz/>

Evropská unie
Evropský sociální fond
Operační program Zaměstnanost

Ústav zdravotnických informací a statistiky ČR
Institut biostatistiky a analýz LF MU
společné pracoviště

ÚZIS IBA MÚ

Národní registr poskytovatelů zdravotních služeb

- Novinky a akce
- Informace o NRPZS
- Kontakty
- Nápověda

Národní registr poskytovatelů zdravotních služeb (NRPZS) poskytuje kompletní přehled o všech poskytovatelích zdravotní péče v České republice, bez ohledu na jejich zřizovatele. Poskytuje údaje o profilu a rozsahu péče poskytované jednotlivými zdravotnickými zařízeními, obsahuje kontaktní údaje na daná zdravotnická zařízení a další podrobnější informace.

Pro veřejnost Pro správní orgán Pro poskytovatele zdravotních služeb

Interaktivní mapové vyhledávání

Mapa poskytovatelů

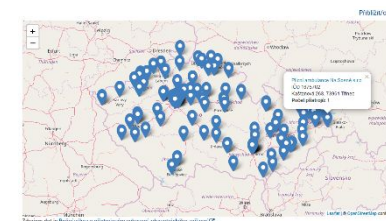
KRAJ: JIHMORAVSKÝ KRAJ OKRES: BRNO-MĚSTO OBEC: BRNO

OBOR PÉČE: ZUBNÍ LÉKAŘSTVÍ FORMA PÉČE: AMBULANTNÍ SPECIALIZOVANÉ CENTRUM:

VYHLEDAT

Jihomoravský kraj

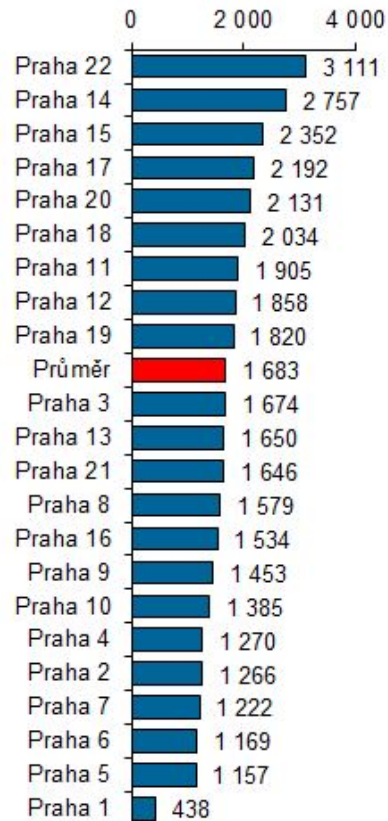
Portál zdravotnické techniky



Ukázka výstupů z NRPZS: ordinace praktického lékaře pro dospělé v Praze

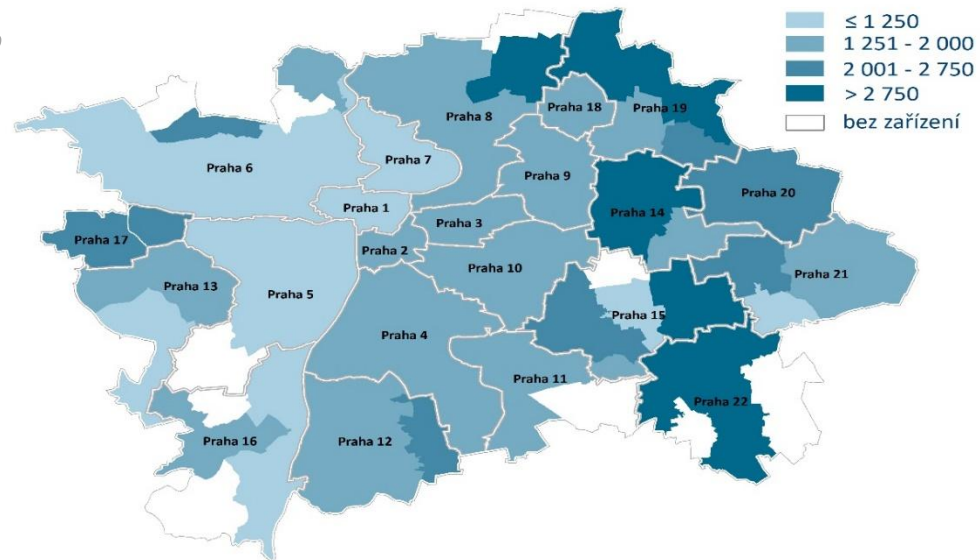
Na území HMP k 31. 12. 2017 evidováno dle místa poskytování **celkem 761 ordinací praktického lékaře pro dospělé**, z toho 592 samostatných poskytovatelů a 169 začleněných ordinací pod jinými poskytovateli, tj. PZS akutní, následné, dlouhodobé a ostatní ambulantní péče.

Počet obyvatel ve věku od 15 let
na 1 ordinaci PL pro dospělé



Městské části bez PL pro dospělé

Přední Kopanina	Praha 05
Lysolaje	Praha 06
Březiněves	Praha 08
Křeslice	Praha 11
Újezd	Praha 11
Štěrboholy	Praha 15
Lipence	Praha 16
Lochkov	Praha 16
Benice	Praha 22
Královice	Praha 22
Nedvězí	Praha 22



Počet zdravotnických zařízení dle místa poskytování

DRUH ZZ	PHA	STC	JHC	PLK	KVK	ULK	LBK	HKK	PAK	VYS	JHM	OLK	ZLK	MSK	ČR
Samostatná ZZ	592	687	386	306	159	443	223	301	280	331	684	406	356	648	5 802
Začleněná ZZ	169	82	68	55	29	47	40	39	33	25	60	48	39	65	799
CELKEM	761	769	454	361	188	490	263	340	313	356	744	454	395	713	6 601

Počet obyvatel ve věku od 15 let na 1 ordinaci PL pro dospělé v ČR

PHA	STC	JHC	PLK	KVK	ULK	LBK	HKK	PAK	VYS	JHM	OLK	ZLK	MSK	ČR
1 683	1 741	1 407	1 603	1 578	1 676	1 675	1 620	1 652	1 430	1 584	1 396	1 478	1 697	1 603

Ukázky hodnocení populačních preventivních programů: screeningy zhoubných nádorů



**NATIONAL
CANCER
SCREENING
PROGRAMMES**



www.mamo.cz

Mamo.cz

www.kolorektum.cz

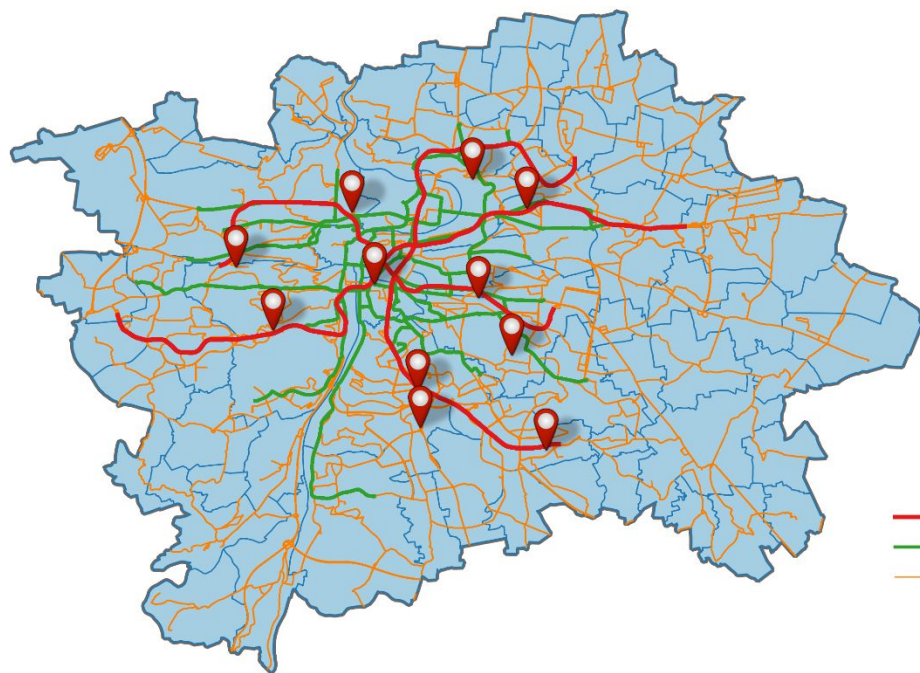


www.cervix.cz



Ukázky hodnocení populačních preventivních programů: síť a dostupnost mamografických center v Praze

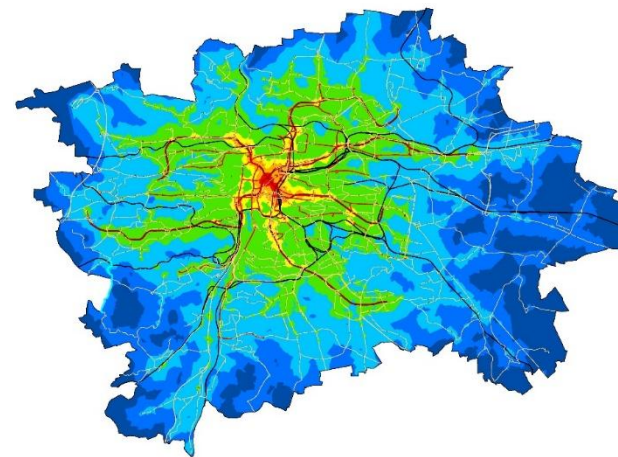
Síť mamografických center a MHD v hlavním městě Praze



— metro
— tram
— bus

Bližší informace o centrech naleznete na oficiálních webových stránkách programu:
<http://www.mamo.cz/index.php?pg=mamograficky-screening--centra--mapa-alt>

Dostupnost do centra Prahy prostředky PID v kombinaci s pěší docházkou ke stanici



izochrony dostupnosti (min.)

0-5
6-10
11-15
16-30
31-45
46-60

zastávky PID

autobus
tramvaj
železnice
metro

Zdroj dat: IPR Praha 2015; ROPID 2015
Situace k 22. 4. 2015; 6-9 hod; (pracovní den)
Cíl: Muzeum/Můstek/Václavské náměstí

V Praze je v současné době 11 mamografických center (včetně satelitních pracovišť) a většina z nich se nachází na trase linek metra nebo tramvaj. Z analýzy dopravní dostupnosti lze usoudit, že je pacientkám z okrajových částí Prahy dostupné nejbližší centrum do 45 minut.

Regionální zpravodajství NZIS: <https://reporting.uzis.cz/>

 Evropská unie
Evropský sociální fond
Operační program Zaměstnanost

Ústav zdravotnických informací a statistiky ČR
Institut biostatistiky a analýz MU
společně pracujeme

 **Regionální zpravodajství NZIS**
Přehled regionů

Zpravodajství pro ČR

 Česká republika

Zpravodajství pro kraje



Zpravodajství pro města

 město Brno

Ústav zdravotnických informací a statistiky České republiky. Regionální zpravodajství Národního zdravotnického informačního systému [online]. Praha: ÚZIS ČR, 2016 [cit. 2016-2-08].
Dostupné z: <http://reporting.uzis.cz>.
Financováno z projektu ESF - Rozvoj technologické platformy NZIS (CZ.03.4.74/0.0/0.0/15_019/0002748)

 Evropská unie
Evropský sociální fond
Operační program Zaměstnanost

 Ústav zdravotnických informací
a statistiky České republiky

  Institut biostatistiky a analýz
Masarykovy univerzity

[Úvod](#)[Statistické výstupy](#)[Analýzy a publikace](#)[Nápověda](#)

[Statistické výstupy](#) / [2. Ukazatele zdravotního stavu](#) / [2.2. Infekční onemocnění](#) / [2.2.3 Vybrané infekční nemoci podle bydliště](#)

2.2.3 Vybrané infekční nemoci podle bydliště

Název	2.2.3 Vybrané infekční nemoci podle bydliště
Klíčová slova	infekce, infekční nemoci, bydliště
Území	Kraj Vysočina
Rok	2014
Popis	Počet hlášených případů vybraných infekčních nemocí
Zdroj	IS IN (EPIDAT, SZÚ)

[Tabulka](#)[Graf](#)[Mapa](#)[Další výstupy](#)[Názor](#)[Změna nastavení](#)[Hodnoty pro region/ČR](#)[Rok](#)

Počet hlášených infekčních nemocí – absolutně							
Kód diagnózy	Název diagnózy	okres					Celkem
		Havlíčkův Brod	Jihlava	Pelhřimov	Třebíč	Žďár nad Sázavou	
A02	Jiné inf. způsobené salmonelami	183	197	110	207	284	981
A03	Shigelóza	0	0	0	0	1	1
A37.0-1	Dávivý kašel – pertussis	20	221	28	27	58	354
A38	Spála – scarlatina	86	66	19	48	40	259
A69.2	Lymeská nemoc	17	40	41	142	88	328
A84	Vir.encefalitida přen.klíšťaty	13	9	0	11	10	43



Úvod

Statistické výstupy

Analýzy a publikace

Nápověda



Hledat klíčové slovo



Statistické výstupy / 6. Morbidita / 6.1. Incidence dle diagnóz / 6.1.6 Incidence – zhoubné novotvary jícnu (C15)

6.1.6 Incidence – zhoubné novotvary jícnu (C15)

Tabulka

Graf

Mapa

Další výstupy

Zpět

Název	6.1.6 Incidence – zhoubné novotvary jícnu (C15): II. Incidence v krajích
Klíčová slova	nádory jícnu, incidence
Zdroj	Národní onkologický registr ČR
Pohlaví	obě pohlaví
Období	1994–2013
Věk	celkem
Vybraná skupina:	N = 9 820

Kraj	Počet	Počet na 100 000 osob
Hlavní město Praha	1 038	4,31
Středočeský kraj	1 076	4,61
Jihočeský kraj	515	4,09
Plzeňský kraj	486	4,35
Karlovarský kraj	273	4,48
Ústecký kraj	710	4,30

Výběr období

2013
2012 celkem
2011
2010
2009
2008
2007
2006
2005 4,76
2004 5,41
2003 4,79
2002 5,03
2001 5,50
2000
1999 5,33
1998 5,73
1997 5,60
1996

Zobrazit

Pohlaví

Věk

Období

Region/ČR

Nastavení
analýzy

Zobrazit tabulku

[Tabulka](#)[Graf](#)[Mapa](#)[Další výstupy](#)[Názor](#)[Zpět](#)

Název **1.5.1 Narození celkem podle pohlaví: Hodnoty v krajích**

Klíčová slova demografická statistika, narození dítěte

Zdroj ČSÚ (IS Narození)

Pohlaví obě pohlaví

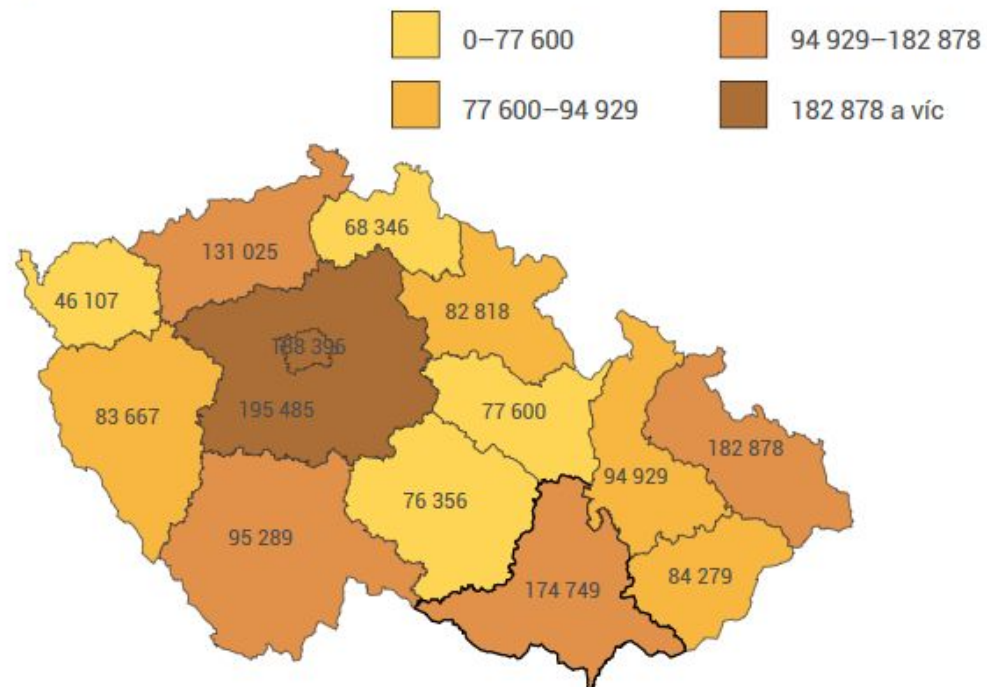
Období 2000–2014

Region Česká republika

Vybraná skupina: **N = 1 581 924**

[Pohlaví](#)[Kategorie](#)[Období](#)[Region/ČR](#)[Nastavení
analýzy](#)[Zobrazit tabulku](#)

Absolutní počet





Úvod

Statistické výstupy

Analýzy a publikace

Nápověda

Hledat klíčové slovo

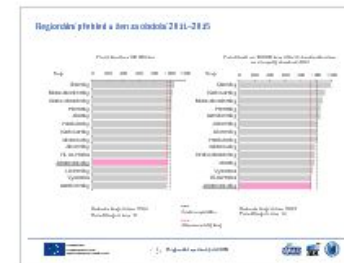
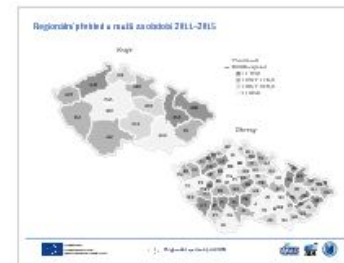
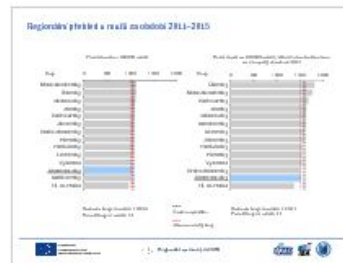
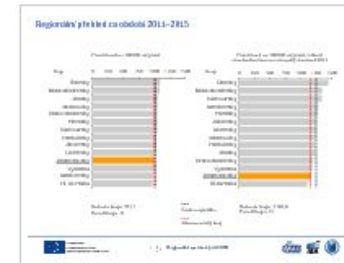
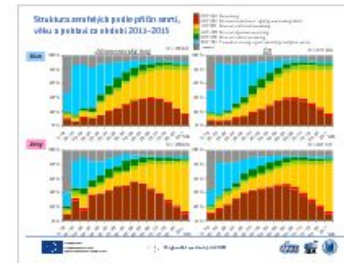
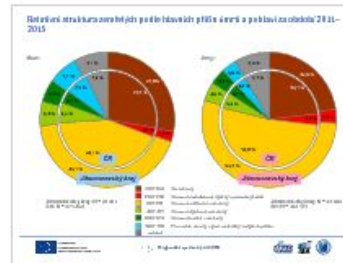
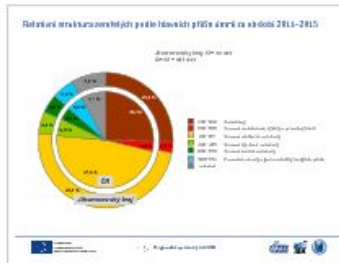
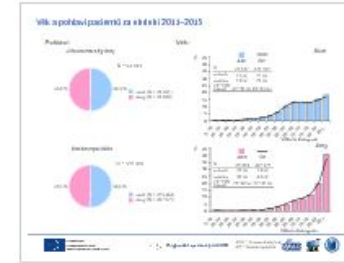


Situace kolem resultů

zpráva
V této zprávě shrábneme dostupné výsledky sledování zdravotního stavu obyvatel v kraji Vysočina. Zpráva je určena především pro odborné pracovníky v zdravotnictví a statistice, ale může být užitečná i pro širokou veřejnost.

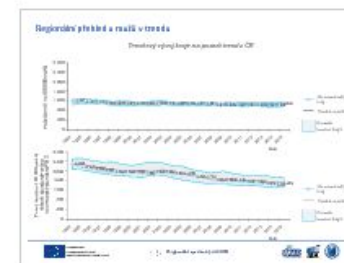
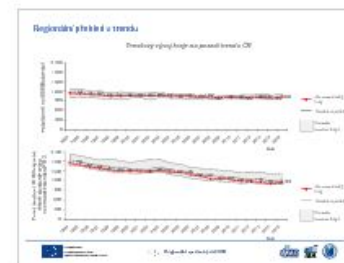
zpráva
Zpráva je určena především pro odborné pracovníky v zdravotnictví a statistice, ale může být užitečná i pro širokou veřejnost.

zpráva
Zpráva je určena především pro odborné pracovníky v zdravotnictví a statistice, ale může být užitečná i pro širokou veřejnost.



Obdobnost

EPIDEMIOLOGICKÝ VÝVOJ



Mapa zdravotnické techniky: <https://ztnemocnice.uzis.cz/>

Mapa zdravotnické techniky

Kategorizace zdravotnické techniky

Interaktivní prohlížeč

NRPZS



Mapa zdravotnické techniky: <https://ztnemocnice.uzis.cz/>

- **Cíl**
 - Přehledná online prezentace informací o dostupnosti jednotlivých kategorií zdravotnické techniky v nemocnicích akutní péče podle
 - Podle poskytovatele zdravotnických služeb
 - Podle kategorie přístroje
 - Podle regionů
 - Podle dostupnosti
- **Zdroj dat o přístrojové technice**
 - Resortní statistická šetření, výkaz „T (MZ) 1-01 - Roční výkaz o přístrojovém vybavení zdravotnického zařízení“ za rok 2017. Data jsou aktualizována ročně, k 1.6. daného roku.

Mapa zdravotnické techniky: <https://ztnemocnice.uzis.cz/>

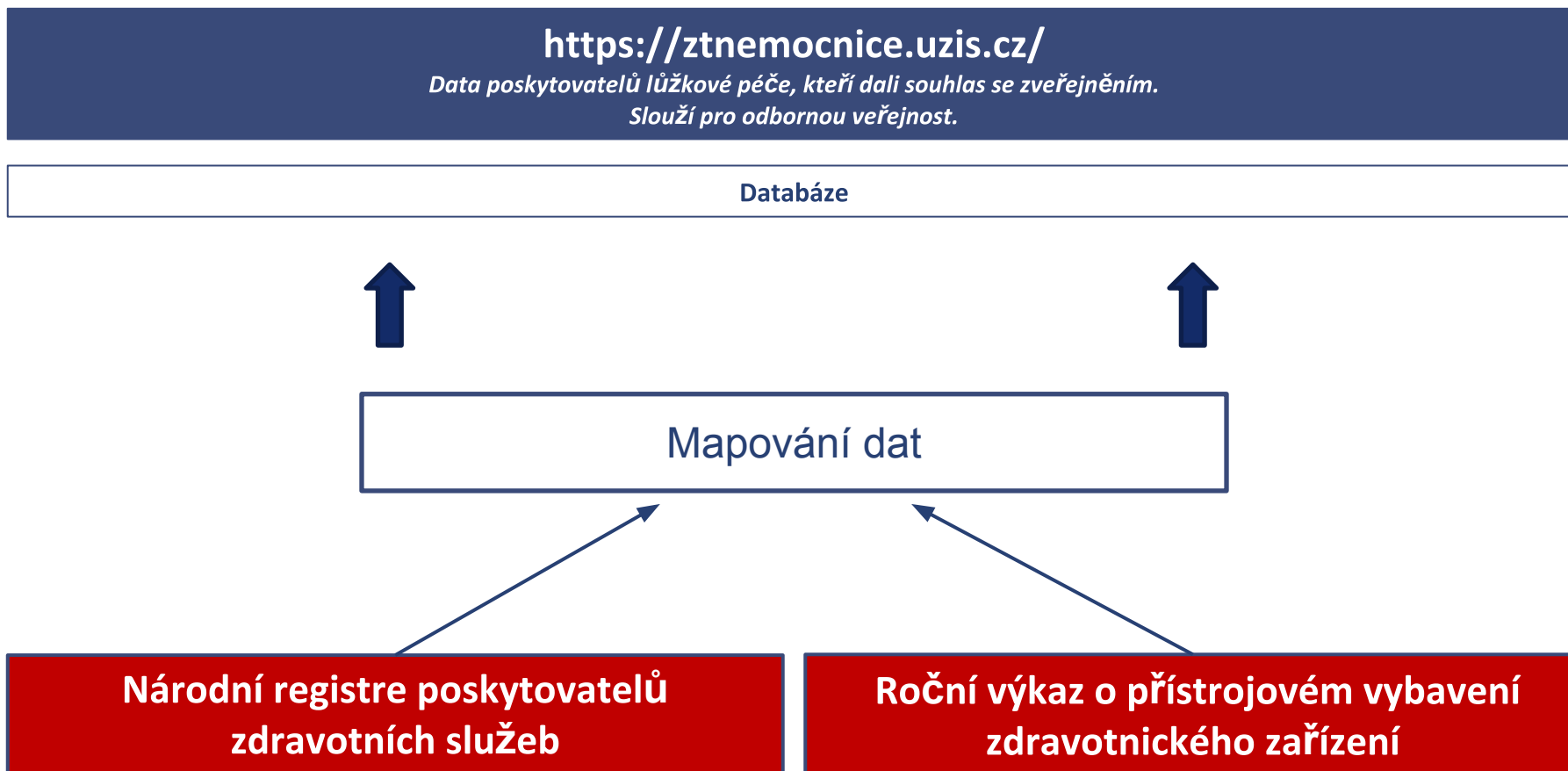
- **Technické řešení**

- Webová aplikace optimalizovaná pro všechny typy internetových prohlížečů s plnou podporou responzivního zobrazení obsahu (přizpůsobení dle typu zařízení, mobilní telefon, tablet, desktop)

- **Garance a vývoj**

- Návrh, vývoj, testování, implementace, správa a provoz webové aplikace spadá pod ÚZIS ČR
- Vývoj proběhl „in house“ v rámci oddělení webového studia ÚZIS a s využitím vnitřních zdrojů ÚZIS ČR.

Mapa zdravotnické techniky: Instance platformy



Mapa zdravotníckej techniky: responzivní aplikace



Interaktivní prohlížeč

- **Primární informační hodnotu portálu reprezentuje „Interaktivní prohlížeč“, který v několika dynamických reportech poskytuje uživateli přehled o výskytu zdravotnické přístrojové techniky v nemocnicích akutní péče na území ČR.**
- **K dispozici jsou tři uživatelské pohledy na dostupná data**
 - Podle poskytovatele zdravotnických služeb
 - Podle kategorie přístroje
 - Podle regionů
 - Podle dostupnosti



Ukázka

Mapa zdravotnické techniky